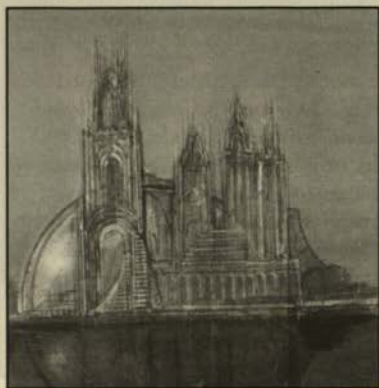


Έκθεση του Κωστή Παπαδόπουλου



Στην αίθουσα Alba έγινε με μεγάλη επιτυχία η έκθεση Ζωγραφικής - Γλυ-

πτικής του Κωστή Παπαδόπουλου, με το γενικό τίτλο: «αποικίες στο άλφα του Κενταύρου».

Ζωγραφική και γλυπτά με σίδερο, γυαλί και φως, γράφουν στο χώρο διάφανους προστατευτικούς θόλους και μεταφυσικά τοπία. Ο καλλιτέχνης οραματίζεται με τη δουλειά του τον επόμενο σταθμό της ανθρωπότητας, διαγράφοντας το ταξίδι του με την ταχύτητα του φωτός, ακολουθώντας τις «προφητείες» που φέρνουν τον άνθρωπο να αποικίσει το σύμπαν.

Παρουσιάζει τις γήινες αποικίες του μέλλοντος, Αλύστρια, Πρόξιμα, Αουόρα, του 2.504 - 2.810 μ.Χ., μέσα στο

φως με μουσική υπόκρουση που η σύνθεση και η εκτέλεσή της έγιναν από τον ίδιο τον καλλιτέχνη.

Ο Κωστής Παπαδόπουλος σπούδασε ζωγραφική και σκηνοθεσία στη Σχολή Καλών Τεχνών στην Αθήνα στη συνέχεια στο Παρίσι στην Ecole Nat. Sup. de Beaux Arts. Παράλληλα ασχολείται με τη μουσική σύνθεση.

Έχει παρουσιάσει δουλειά σε 6 ομαδικές εκθέσεις στην Ελλάδα και τη Γαλλία και σε ατομικές εκθέσεις, τις οποίες συνοδεύει πάντα με τη δική του πρωτότυπη μουσική σύνθεση.

Συνέδρια



Το Εθνικό Μετσόβιο Πολυτεχνείο για το Μέτσοβο 1ο Διεπιστημονικό συνέδριο του Ε.Μ.Π.

Μέτσοβο, Άνοιξη 1995
Επιστρέφοντας ένα μέρος του χρέους

1η Ανακοίνωση

Το Ε.Μ. Πολυτεχνείο μετά από πρόταση της Επιτροπής του για τη Σύνδεση του Ε.Μ.Π. με το Μέτσοβο, αποφάσισε την Οργάνωση του 1ου ΔΙΕΠΙΣΤΗΜΟΝΙΚΟΥ ΣΥΝΕΔΡΙΟΥ του Ε.Μ.Π. την Άνοιξη του 1995 στο Μέτσοβο, αναγνωρίζοντας και τιμώντας τη συμβολή των Μετσοβιτών ευεργετών στην ίδρυση, λειτουργία και ανάπτυξη του

και επιστρέφοντας ένα μέρος του χρέους στη γενέτειρά τους.

Γενική θεματογραφία

Το Συνέδριο αυτό, το οποίο φιλοδοξούμε να πραγματοποιείται επαναλαμβανόμενο σε τακτά χρονικά διαστήματα στο Μέτσοβο, θα παρουσιάζει:

(α) Επιστημονικές, Ερευνητικές και Τεχνικές/Τεχνολογικές συμβολές

επιστημόνων και Διπλωματούχων Μηχανικών, αλλά και των μελών του Διδακτικού Ερευνητικού Προσωπικού του Ε.Μ.Π., του Πανεπιστημίου των Ιωαννίνων και των άλλων ΑΕΙ της χώρας, τόσο σε γενικότερα θέματα Τεχνολογίας, Ανάπτυξης, Περιβάλλοντος και Πολιτισμού, όσο και σε θέματα Τεχνολογίας, Ανάπτυξης, Πε-

ριβάλλοντος και Πολιτισμού τα οποία σχετίζονται άμεσα ή έμμεσα με το Μετσόβιο και το ευρύτερο Ηπειρωτικό Περιβάλλον του.

- (β) Τις καλύτερες διπλωματικές εργασίες σπουδαστών του Ε.Μ.Π. σε σχετικά θέματα.
- (γ) Διεπιστημονικές και ολοκληρωμένες προσεγγίσεις, αναλύσεις και επεξεργασίες των πολυδιάστατων, σύγχρονων, πλανητικής κλίμακας και σημασίας προβλημάτων τα οποία σχετίζονται με την παρακολούθηση και προστασία του Ορεινού Περιβάλλοντος και των Τοπικών Πολιτισμών.

Ειδικότερη θεματογραφία του συνεδρίου

Το 1ο ΔΙΕΠΙΣΤΗΜΟΝΙΚΟ ΣΥΝΕΔΡΙΟ του Ε.Μ.Π. στο παραπάνω πλαίσιο, θα δώσει ιδιαίτερη έμφαση και προσοχή και στη μελέτη, την έρευνα και την ανάπτυξη μεθόδων και τεχνικών, για την αντιμετώπιση ορισμένων, άμεσου προτεραιότητας, προβλημάτων για τα οποία καλούνται ιδιαίτερα:

Τα τμήματα, οι τομείς και τα εργαστήρια του Ε.Μ.Π., του Πανεπιστημίου Ιωαννίνων και των άλλων ΑΕΙ της χώρας, καθώς και οι διεπιστημονικές ερευνητικές τους ομάδες, να συμβάλουν με σχετικές εργασίες, ανακοινώσεις, διπλωματικές εργασίες και σπουδαστικά θέματα, αξιοποιώντας τις εκπαιδευτικές και ερευνητικές τους δυνατότητες, στο διάστημα μέχρι τη διεξαγωγή του Συνεδρίου.

Η ειδικότερη θεματογραφία του 1ου Διεπιστημονικού Συνεδρίου του Ε.Μ.Π. είναι η ακόλουθη:

1. Παρακολούθηση και Προστασία του Ορεινού Περιβάλλοντος και των Τοπικών Πολιτισμών (Μέτσοβο, Ελλάδα, Ευρώπη). Μέθοδοι, Τεχνικές, Εφαρμογές, Πολιτικές.
2. Διερεύνηση, Απογραφή, Χαρτογράφηση και Παρακολούθηση των φυσικών και ανθρωπίνων διαθεσίμων του Μετσόβου και της ευρύτερης περιφέρειάς του, καθώς και των στοιχείων που συγκροτούν την αναπτυξιακή, περιβαλλοντική και πολιτιστική τους

πραγματικότητα και τις αντίστοιχες δυνατότητες και προοπτικές.

- 2.1. Παραδοσιακή Αρχιτεκτονική (Αποτυπώσεις, Μελέτες, Προστασία).
- 2.2. Παραδοσιακές Μέθοδοι και Τεχνικές Κατασκευών. (Καταγραφή, Αξιολόγηση, Διατήρηση, Βελτίωση).
- 2.3. Σχέσεις του Μετσόβου με το ευρύτερο περιβάλλον του, αλληλεπιδράσεις και προβλήματα (Εγνατία Οδός, Τουρισμός, Πολεοδομικά Προβλήματα, Μεγάλα Τεχνικά Έργα και Επιπτώσεις τους κ.λ.π.).
- 2.4. Χρήσεις Γης, Φυσικά και Ανθρώπινα Διαθέσιμα και Μεταβολή τους, Συστήματα Πληροφοριών Γης και Περιβάλλοντος, Κτηματολογικές, Τοπογραφικές, Φωτογραμμετρικές, Τηλεοπτικές Αποδόσεις και Ειδικές Εφαρμογές.

3. Στατιστικές, Βιβλιογραφικές κλπ. Διερευνήσεις, Καταγραφές, Απογραφές, Επεξεργασίες και Κριτικές προσεγγίσεις.

Έκθεση του συνεδρίου - ενθάρρυνση διπλωματικών εργασιών σε θέματα σχετικά με το Μέτσοβο, τις ανάγκες και τα προβλήματά του.

Κατά τη διάρκεια του Συνεδρίου θα λειτουργήσει και έκθεση διπλωματικών εργασιών, ειδικών σπουδαστικών θεμάτων, αλλά και μελετών και ερευνών διπλωματούχων Μηχανικών και άλλων επιστημόνων, πάνω σε τεχνικά, τεχνολογικά, αναπτυξιακά, περιβαλλοντικά και πολιτιστικά θέματα και προβλήματα, τα οποία αφορούν το Μέτσοβο και την ευρύτερη περιφέρειά του.

Ειδικότερα, θα θέλαμε μ' αυτή την πρώτη ανακοίνωση, να ενθαρρύνουμε τους συναδέλφους, μέλη του ΔΕΠ του Ε.Μ.Π. και τους σπουδαστές, να προωθήσουν την εκπόνηση διπλωματικών και άλλων εργασιών που να αναφέρονται στα θέματα της ειδικότερης θεματογραφίας του Συνεδρίου ή και στα παρακάτω θέματα:

- (α) Αρχιτεκτονικών και/ή Φωτογραμμετρικών ή Τοπογραφικών

Αποτυπώσεων Δημοτικών Ακινήτων, εκκλησιών, κρηνών, νερόμυλων, νεροτριβιάς, νεροπριόνου κλπ. του Μετσόβου και μελετών αναστηλώσεων, ανακαινίσεων όπου αυτές απαιτούνται.

- (β) Μελετών Αντιμετώπισης του θορύβου και των πιθανών επιπτώσεων από την κατασκευή της Εγνατίας Οδού.
- (γ) Μελετών σχετικών με τις παραδοσιακές κατασκευαστικές μεθόδους και τεχνικές του Μετσόβου.
- (δ) Μελετών και Διερευνήσεων των Φυσικών (Μεταλλευτικών, Δασικών κλπ.) και Ανθρωπίνων Διαθεσίμων και των Χρήσεων Γης της ευρύτερης περιοχής του Μετσόβου, ως υποδομής ανάπτυξης και προστασίας του φυσικού και πολιτιστικού περιβάλλοντος.
- ε) Μελετών ιστορικών, κοινωνικών, τοπογραφικών, κτηματολογικών, αναπτυξιακών και περι-

βαλλοντικών κλπ. σχετικών με το Μέτσοβο και το ευρύτερο περιβάλλον του κλπ.

Η επιτροπή Σύνδεσης του Ε.Μ.Πολυτεχνείου με το Μέτσοβο, έχει εξασφαλίσει σε συνεργασία με το Δήμο Μετσόβου, τη διαμονή στο Μέτσοβο για ορισμένες μέρες, των σπουδαστών, που θα εκπονήσουν σχετική εργασία και τη συμβολική ενίσχυση των σπουδαστών ανών από την Πρυτανεία του Ε.Μ.Π. με την κάλυψη των δαπανών μετακίνησής τους και ορισμένων άλλων μικρών σχετικών δαπανών τους.

Τα μέλη ΔΕΠ τα οποία ενδιαφέρονται να επιβλέψουν τις σπουδαστικές αυτές εργασίες ή να προτείνουν άλλες σχετικές, παρακαλούνται να επικοινωνήσουν με τον Πρόεδρο της Επιτροπής Καθηγητή Δ. Ρόκο, Εργαστήριο Τηλεσκοπήσης, Τομέας Τοπογραφίας, Τμήμα Αγρονόμων Τοπογράφων Μηχανικών, Πολυτεχνειούπολη Ζωγράφου, τηλ. 77798471. FAX: 7708550.

Επιστημονική Επιτροπή του συνεδρίου

- Ν. Μαρκάτος, Καθηγητής και Πρύτανης του Ε.Μ.Π., Πρόεδρος του Συνεδρίου
- Δ. Ρόκος, Καθηγητής Ε.Μ.Π. (Υπεύθυνος του Συνεδρίου)
- Κ. Αμπακούμιν, Καθηγητής Ε.Μ.Π.
- Στρ. Γαλανής, Καθηγητής Ε.Μ.Π.
- Ερ. Καφωμένος, Καθηγητής Πανεπιστημίου Ιωαννίνων
- Δ. Μαρίνος-Κουρής, Καθηγητής Ε.Μ.Π.
- Ι. Μπαντέκας, Καθηγητής Ε.Μ.Π.
- Π. Νούτσος, Καθηγητής Πανεπιστημίου Ιωαννίνων, Αντιπρύτανης του Πανεπιστημίου Ιωαννίνων
- Ν. Φυτρολάκης, Καθηγητής Ε.Μ.Π.

Οργανωτική Επιτροπή του συνεδρίου

- Ι. Μαρκάτος, Καθηγητής Ε.Μ.Π., Πρύτανης Ε.Μ.Π.
- Δ. Μαρίνος-Κουρής, Καθηγητής Ε.Μ.Π.
- Δ. Γουσέτης, Διπλ. Πολ. Μηχανικός (Διοικ. Ε.Μ.Π.)

Η Φιλοσοφική Σχολή του Πανεπιστημίου Ιωαννίνων, σε συνεργασία με το Δήμο Χανίων, οργανώνει από 3-7 Ιουλίου, το Δ' Πανελλήνιο Επιστ. Συνέδριο «Προβλήματα σοσιαλισμού», με ειδικότερο θέμα «ΚΑΙ ΤΩΡΑ ΠΙ; Το μέλλον της σοσιαλιστικής ιδέας στον 21ο αιώνα».

Σκοπός των συνεδρίων αυτής της σειράς είναι να προσφέρουν στην ελληνική θεωρητική σκέψη και έρευνα όλων των τάσεων, ένα πλαίσιο δημιουργικού προβληματισμού και διαλόγου, γύρω από τα μεγάλα κοινωνικοπολιτικά ζητήματα του σύγχρονου κόσμου.

Το συνέδριο φιλοδοξεί να καλύψει σφαιρικά το θέμα, από τη σκοπιά τη φιλοσοφικής θεωρίας, της πολιτικής

- Ν. Σταπιάδης, Αρχιτέκτων, (Διοικ. Ε.Μ.Π.) Εκπρόσωπος της Δημοτικής Αρχής του Μετσόβου.

Υποβολή Περιλήψεων/εισηγήσεων

Οι ενδιαφερόμενοι επιστήμονες, διπλωματούχοι Μηχανικοί, ερευνητές και μέλη του Διδακτικού Ερευνητικού Προσωπικού ΑΕΙ, θα πρέπει να υποβάλλουν περιλήψεις των εισηγήσεών τους, στο πλαίσιο της γενικής και ειδικής Θεματολογίας του Συνεδρίου, μέχρι την 1η Μαΐου 1994.

Οι περιλήψεις θα πρέπει να είναι δακτυλογραφημένες σε χαρτί Α4 με 2,5 cm περιθώριο, να μην υπερβαίνουν τις πεντακόσιες λέξεις και να περιγράφουν με σαφήνεια: το αντικείμενο της εισήγησης, τη μεθοδολογία προσέγγισης του θέματος, τα εμπειρικά στοιχεία που θα χρησιμοποιηθούν καθώς και ορισμένα ενδεικτικά στοιχεία σχετικά με τα συμπεράσματα.

Οι υποψήφιοι εισηγητές, θα πρέπει να συμπεριλάβουν στις περιλήψεις τους και τις πιο βασικές βιβλιογραφικές τους αναφορές.

Οι εισηγήσεις των οποίων οι περιλήψεις θα επιλεγούν από την Επιστημονική Επιτροπή του Συνεδρίου, θα ει-

δοποιηθούν μέχρι την 1η Σεπτεμβρίου 1994 για να υποβάλλουν το πλήρες κείμενο των εισηγήσεών τους, με την τελική προθεσμία την 1η Φεβρουαρίου 1995, σύμφωνα με τις προδιαγραφές του Συνεδρίου που θα τους ανακοινωθούν.

Οι προθεσμίες θα τηρηθούν αυστηρά και μόνο οι εργασίες οι οποίες θα εγκριθούν από την Επιστημονική Επιτροπή θα δημοσιευθούν στον τόμο των Πρακτικών.

Για κάθε σχετική πληροφορία οι ενδιαφερόμενοι μπορούν να απευθύνονται στο γραφείο Δημοσίων Σχέσεων του Ε.Μ.Π. τηλ. 77.28.114 καθημερινά, ώρες γραφείου ή στο Εργαστήριο Τηλεπισκόπησης (καθ. Δ. Ρόκος), τηλ. 7798471. Οι εισηγήσεις και οι περιλήψεις θα πρέπει να αποστέλλονται στη Διεύθυνση:

Εργαστήριο Τηλεπισκόπησης
Εθνικό Μετσόβιο Πολυτεχνείο
Τομέας Τοπογραφίας
Ηρώων Πολυτεχνείου 9
175 80 Ζωγράφου.

Από την Οργανωτική Επιτροπή του Συνεδρίου

Προβλήματα σοσιαλισμού

επιστημονικό συνέδριο στα Χανιά

οικονομίας, της κοινωνιολογίας, του δικαίου και των θεσμών, της ιστορίας των ιδεών και του πολιτισμού.

Οι ενδιαφερόμενοι να συμμετάσχουν στο συνέδριο, μπορούν να απευθύνονται στην επίχ. καθηγήτρια του Παν/μίου Ιωαννίνων κα Στ. Ταινόρεμα (τηλ. 0651/43214 και 42916).

Στη συνέχεια, παραθέτουμε κείμενο του καθ. ΕΜΠ κ. Δ. Ρόκου, μέλους της Ο.Ε. του Συνεδρίου.

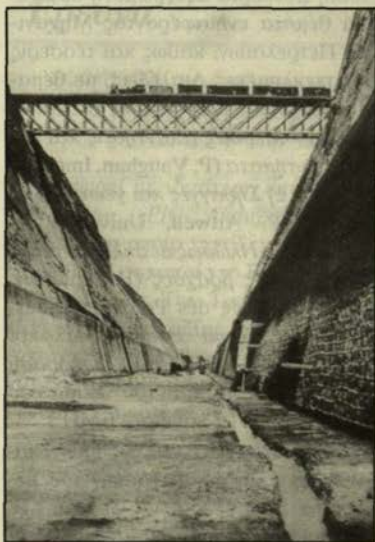
Τα τελευταία χρόνια πολλοί πολίτες, ως επιστήμονες, εργαζόμενοι, άνθρωποι των γραμμάτων και των τεχνών (και μέσα ή έξω από τα κόμματα, τις επιστημονικές και τις κοινωνικές οργανώσεις τους), άσκησαν και ασκούν με ιδιαίτερη ένταση επιθετική κριτική

προς όλες τις κατευθύνσεις, διαπιστώνοντας την όλο και πιο βαθειά κοινωνική, οικονομική, πολιτική, περιβαλλοντική και πολιτισμική κρίση και εκτιμώντας τις καταστροφικές συνέπειές της στην συνολική πορεία του τόπου μας, αλλά και του σύγχρονου κόσμου.

Η επιθετική αυτή κριτική η οποία αναζητά τα αίτια της κρίσης και συνήθως τα αποδίδει σε «ολέθρια» εξωγενή σφάλματα υπερεθνικών και εθνικών εξουσιών και κομματικών και κοινωνικών φορέων (μέσω των πράξεων ή των παραλείψεών τους), έχει κατά κανόνα αρνητικό, ως και μηδενιστικό χαρακτήρα, ο οποίος πολλές φορές φθάνει σε επιλογές κατεδάφισης των πάντων, χωρίς να επιχειρεί να δώσει ούτε καν ελπίδα ή πιθανότητα, να υπάρξει κάτω

από ορισμένες προϋποθέσεις θετική και δημιουργική διεξοδος και ανέλιξη, αναγνωρίζοντας έτσι και το σημαντικό ρόλο αλλά και τη συνευθύνη όλων μας, τόσο για την απελπιστική κατάσταση των πραγμάτων που βιώνουμε όσο και για το «δυνάμει» γόνιμο ξεπέρασμά της.

Με βάση τα παραπάνω, η Οργανωτική Επιτροπή του Δ' Συνεδρίου μας, αποφάσισε να συμβάλει στη διαμόρφωση των προϋποθέσεων για να ανοίξει ένας ουσιαστικός διάλογος μεταξύ όλων εκείνων των (πανεπιστημιακών και μη) πολιτών, οι οποίοι μετά από επώδυνες διαδικασίες αποφάσισαν να μη μνησκάδουν πλέον το παρελθόν, ούτε να οικτρίζουν, ως ουδέτεροι και ανεύθυνοι παρατηρητές, το «άθλιο παρόν», αλλά, με δοσμένες τις ιδιαίτερες αναλύσεις και τις εκτιμήσεις τους γι' αυτά από τη συγκεκριμένη οπτική τους, είναι έτοιμοι, χωρίς «τοίχους στ' αυτιά», να προτείνουν οι ίδιοι τεκμηριωμένα και να ακούσουν από άλλους με σεβασμό τρόπους, μεθόδους και διαδικασίες με τα οποία θα μπορούσαμε,



ενδεχομένως, να χαράξουμε όλοι μαζί ένα καλύτερο μέλλον για τον τόπο και το λαό μας.

Η Οργανωτική Επιτροπή με την επιλογή της αυτή, δεν ζητάει από τους



συναδέλφους που προσκαλεί, εισηγήσεις με «σωτήριες λύσεις», γιατί τέτοιες δεν υπάρχουν και γιατί αν υπήρχαν δεν θα περιμέναμε, βέβαια, το Συνέδριό μας, για να παρουσιασθούν.

Απλά καταγράφει και μεταφράζει σε μια γονιμοποιητική διαδικαστική πράξη τη διάθεση, τη θέληση και την απόφαση πολλών από τους συναδέλφους που πήραν μέρος στα πρώτα τρία Συνεδριά μας, να υπερβούν τις όποιες επί μέρους διαφορές τους σε ιδεολογικό, πολιτικό και κοσμοθεωρητικό επίπεδο και να συνεισφέρουν τον προβληματισμό τους για ένα καινούργιο ξεκίνημα της θεωρίας και της πράξης στα νέα δεδομένα τα οποία ορίζουν την σημερινή πραγματικότητα σε πλανητικό, υπερεθνικό, εθνικό, περιφερειακό και τοπικό επίπεδο, και μάλιστα, μ' ένα θετικό και δημιουργικό τρόπο.

Κρατάμε απ' το παρελθόν μόνο την επιστημονική (κι ακόμα καλύτερα την διεπιστημονική) μεθοδολογία διαλεκτικής και ολοκληρωμένης προσέγγισης και ανάλυσης των πολυδιάστατων σχέσεων, αλληλεξαρτήσεων και αλληλεπιδράσεων της φύσης με την κοινωνία και θέλουμε, σε πραγματικό χρόνο-σήμερα και σε πραγματικό τόπο-την πατρίδα μας- να ξαναδοούμε με φρέσκο μυαλό και να ξαναορίσουμε: το «ωραίο», το «αυλό», το «χρήσιμο», το «αρμονικό με τη φύση και το περιβάλλον», το «κοινωνικά δίκαιο», το «πατριωτικό» σε σχέση με

την παραγωγή, την τεχνολογία, την ανάπτυξη, την οικονομία, την κατανάλωση, την κοινωνία, την πολιτική και τον πολιτισμό.

Αναγνωρίζουμε όλοι μας, και μπορούμε να το τεκμηριώσουμε από την ιδιαίτερη επιστημονική μας σκοπιά, ότι πάντοτε το γενικό επηρεάζει με πολλούς τρόπους το ειδικό αλλά και το ειδικό το γενικό· ότι το «όλο» απαρτίζεται από μέρη και τα μέρη συγκροτούν το «όλο»· και ακόμη ότι φυσικά και κοινωνικοοικονομικά φαινόμενα σε πλανητική κλίμακα έχουν σαφέστατες και πολυδιάστατες επιπτώσεις σε τοπικό επίπεδο, όπως και ότι οι «ειδικές» συνθήκες σε τοπικό επίπεδο, μπορούν να έχουν καταλυτικές συνέπειες σε πλανητική κλίμακα.

Έτσι, η πείνα, η δίψα, η εξαθλίωση, οι αρρώστιες και η φτώχεια στις χώρες του τρίτου κόσμου αλλά και στα γκέτο και τις φτωχές περιφέρειες των «ανεπτυγμένων» βιομηχανικά χωρών, πιστεύουμε ότι μας αφορούν με τον ίδιο τρόπο με τον οποίο προσλαμβάνουμε ευκολότερα τις ανισότητες, την αδικία, την καταστροφή του περιβάλλοντος, την έκπτωση της πολιτικής στο δικό μας μικρόκοσμο.

Δημήτρης Ρόκος
Καθηγητής Ε.Μ.Π.

Μέλος Ο.Ε. του Συνεδρίου

Συμπόσια