

Κέντρο Περιβαλλοντικών Επιπτώσεων στο ΕΜΠ

*Ενα ερευνητικό πρόγραμμα που μπορεί να μεταλλαχθεί
σε πυρήνα Περιβαλλοντικού Συντονισμού στο ΕΜΠ*

του Κώστα Α. Κασσιού

I. Ιστορικό

Το 1985 η Ευρωπαϊκή Ένωση εξέδωσε την Οδηγία 337 για την υποχρεωτική σύνταξη, περιεχόμενο και διαδικασία έγκρισης Μελετών για την διερεύνηση των Περιβαλλοντικών Επιπτώσεων από κατηγορίες έργων που ενδεχόμενα δημιουργούν επιπτώσεις στο Περιβάλλον.

Η χώρα μας με καθυστέρηση αρκετών ετών, μόλις το 1990, προσαρμόστηκε τόσο στις απαιτήσεις της ανωτέρω Οδηγίας, όσο και στο Ν. 1650/86, περί προστασίας του Περιβάλλοντος, εκδίδοντας Κοινή Υπουργική Απόφαση (ΚΥΑ). Η πρώτη γνωστή ΚΥΑ 69269/5387/Οκτ. 1990, διέλεμβανε τις κατηγορίες και ομάδες έργων όπως και το περιεχόμενο των αναγκαίων Μελετών Περιβαλλοντικών Επιπτώσεων (ΜΠΕ), καθώς και αυτών των Ειδικών Μελετών Περιβάλλοντος (ΕΜΠ).

Η δεύτερη ΚΥΑ 75308/5512/Οκτ. 1990 καθόριζε τον τρόπο ενημέρωσης των πολιτών και φορέων για το περιεχόμενο των Μελετών Περιβαλλοντικών Επιπτώσεων των έργων και της συμμετοχής τους στην έκδοση περιβαλλοντικών όρων άνα έργο. Έκτοτε οι ΜΠΕ προσέλαβαν τον χαρακτήρα του απαιτητού σταδίου προέγκρισης χωροθέτησης των διαφόρων δραστηριοτήτων στο χώρο, όσο και της διερεύνησης των ενδεχομένων επιπτώσεων στο περιβάλλον πριν την υλοποίηση των έργων.

Η Ευρωπαϊκή Ένωση προσδίδοντας ιδιαίτερη σημασία στην προληπτική περιβαλλοντική πολιτική αντί αυτής της "θεραπείας" εντατικοποίησε τους ρυθμούς διάδοσης και ευαισθητοποίησης φορέων, κοινού αλλά και εκπαιδευτικών ιδρυμάτων με την ίδρυση και λειτουργική ενίσχυση Κέντρων Περιβαλλοντικών Επιπτώσεων (ΕΙΑ Centres), στις χώρες της Κοινότητας.

Ο Κ. Κασσιός είναι αναπλ. καθηγητής στο Τμήμα Αγρονόμων - Τοπογράφων Μηχανικών ΕΜΠ

Το ΥΠΕΧΩΔΕ, με πρότασή του προς την DG-ΧΙ το Μάρτιο του 1993 πρότεινε να αναλάβει το ρόλο του Ελληνικού Κέντρου Περιβαλλοντικών Επιπτώσεων (ΕΚΠΕ) ο Τομέας Γεωγραφίας και Περιφερειακού Σχεδιασμού του Τμήματος Αγρονόμων Τοπογράφων Μηχανικών, υπό μορφήν ερευνητικού προγράμματος με τη δική μου επιστημονική υπευθυνότητα. Έκτοτε το ΕΚΠΕ, ενισχυόμενο από την DG-ΧΙ της Κοινότητας με (15.000 ECU), όσο και από το ΥΠΕΧΩΔΕ, έχει δραστηριοποιηθεί στον χώρο αυτό.

II. Στόχοι του Ε.Κ.Π.Ε.

Συνοπτικά οι στόχοι του ΕΚΠΕ είναι οι ακόλουθοι:

- Να πληροφορεί αυτούς που ενδιαφέρονται άμεσα για τα θέματα των Περιβ. Επιπτώσεων, στον ελληνικό και διεθνή χώρο.
- Να συνεργάζεται με όλους τους δημοσίους, ιδιωτικούς φορείς και επιστήμονες, που ενδιαφέρονται για τα θέματα των περιβαλλοντικών επιπτώσεων.
- Να καταγράφει και αξιολογεί τις μελέτες και τα προγράμματα που αφορούν στις Μελέτες Περιβαλλοντικών Επιπτώσεων στην Ελλάδα.
- Να αναλαμβάνει έργο εκπαίδευσης και άσκησης όχι μόνο για ειδικούς και τεχνικούς, αλλά και για σπουδαστές, πάνω σε θέματα που αφορούν τις μεθόδους και τεχνικές που χρησιμοποιούνται ήδη, οργανώνοντας Σεμινάρια και Διαλέξεις.
- Να αναλαμβάνει το συντονισμό και τη διοργάνωση επιστημονικών συναντήσεων, συνεδρίων και ομάδων εργασίας.
- Να αναλαμβάνει την προετοιμασία και εκτέλεση πρακτικών ασκήσεων, που θα αποτελέσουν ένα είδος οδηγού για τις εθνικές κεντρικές και περιφερειακές υπηρεσίες.

- Να επιδιώκει την προβολή ερευνητικών θεμάτων και να αναλαμβάνει τη διεξαγωγή έρευνας για θέματα που αφορούν τις περιβαλλοντικές επιπτώσεις από έργα και προγράμματα.

III. Δραστηριότητες

Κατωτέρω αναφέρονται μερικές από τις μέχρι τώρα δραστηριότητες του ΕΚΠΕ στο διδακτικό, ερευνητικό, ενημερωτικό και επικοινωνιακό τομέα:

1. Άμεση και συνεχής συνεργασία και ανταποκρίσεις με το κομβικό ευρωπαϊκό Κέντρο Περιβαλλοντικών Επιπτώσεων του Παν/μίου του Manchester, Ην. Βασίλειο (Καθηγ. Ν. Lee και Ch. Wood). Το Κέντρο αυτό, που έχει υπερδεκαετή παρουσία στο χώρο των περιβαλλοντικών επιπτώσεων και που παρέχει μεταπτυχιακά προγράμματα, εκδίδει τρεις φορές το χρόνο ενημερωτικό Δελτίο με στοιχεία και πληροφορίες από την Ευρώπη αλλά και τον κόσμο, στοιχεία τα οποία αξιοποιούνται από το ΕΚΠΕ για τον ελληνικό χώρο.
2. Βρίσκεται σε άμεση επικοινωνία, ανταλλάσσει επιστημονικές πληροφορίες και ανταπτύσσει ερευνητικά προγράμματα με τα λοιπά Κέντρα Περιβαλλοντικών Επιπτώσεων της Ευρωπαϊκής Ένωσης (αλλά και της Αμερικής και Καναδά), για την καλλίτερη και αποτελεσματικότερη εναρμόνιση της Οδηγίας ΕΟΚ 85/337 και της ελληνικής ΚΥΑ 69269.
3. Υποστηρίζει προπτυχιακά μαθήματα στο Τμήμα Αγρονόμων και Τοπογράφων Μηχανικών, με αντικείμενο τις Επιπτώσεις στο Περιβάλλον από έργα και προγράμματα, ενώ συμβάλλει στην εκπόνηση ενός μεγάλου αριθμού Διπλωματικών εργασιών στο ΕΜΠ και σε άλλα ΑΕΙ.
4. Ενισχύει τα εκπονούμενα ερευνη-

- τικά Διδακτορικά προγράμματα με θέματα αναλόγου αντικειμένου με βιβλιογραφική και επιστημονική στήριξη.
- Διοργανώνει Σεμινάρια για θέματα Περιβαλλοντικών Επιπτώσεων στα πλαίσια των προγραμμάτων της συνεχιζόμενης εκπαίδευσης αλλά και διαλέξεις σε επίπεδο συνεργασίας με περιφερειακά Τμήματα του ΤΕΕ.
 - Διοργάνωσε τον Οκτώβριο του 1994 στους Δελφούς Διεθνές Συνέδριο με θέμα "Μεθοδολογία και Έρευνα στις Περιβαλλοντικές Επιπτώσεις" και εξέδωσε τα πρακτικά του Συνεδρίου αυτού.
 - Ανέλαβε και διοργάνωσε, στους Δελφούς με απόλυτη επιτυχία, για λογαριασμό της DG-XI B2, Γενικής Διεύθυνσης της Ευρωπαϊκής Ένωσης, την 3η Συνάντηση Εργασίας (Workshop) των Κέντρων Περιβαλλοντικών Επιπτώσεων της Κοινότητας (με συμμετοχές επίσης από Αμερική και Καναδά) με θέμα "Methodology and Research on EIA" και εξέδωσε τα πρακτικά της συνάντησης αυτής.
 - Εκδίδει το τριμηνιαίο "Δελτίο ΜΕΠ" (Μελετών Επιπτώσεων στο Περιβάλλον), το οποίο απευθύνεται σε ένα μεγάλο αριθμό αποδεκτών του δημόσιου και ιδιωτικού χώρου που ασχολείται με τα θέματα των Περιβαλλοντικών Επιπτώσεων.
Στην έκδοση αυτή φιλοξενούνται απόψεις ειδικών στα θέματα της διερεύνησης των περιβαλλοντικών επιπτώσεων, ευρωπαϊκής και διεθνούς επιστημονικής επικαιρότητας στις ΜΠΕ, ερευνητικές δραστηριότητες, βιβλιογραφία, όπως και συνεντεύξεις με πρόσωπα "κλειδιά" στις διαδικασίες των Μελετών Επιπτώσεων στο Περιβάλλον στη χώρα μας (κ.κ. Δεκληρής, Τολέρης, Καρδάσης).
 - Δημιούργησε τράπεζα πληροφοριών (Databank) με την καταγραφή και κατάταξη των ΜΠΕ ύστερα από την εφαρμογή της Οδηγίας 85/337 και της ΚΥΑ 69269/5387/28.10.90 στον ελληνικό χώρο.
Σε πρώτο στάδιο οι πληροφορίες αναφορικά με τις ΜΕΠ προέρχονται από τα πρωτογενή στοιχεία του ΥΠΕΧΩΔΕ και ταξινομούνται κατά δραστηριότητα (έργο), φορέα και γεωγραφικό διαμερί-

- σμα. Επιδιώκεται μελλοντικά ο εμπλουτισμός της Τράπεζας Πληροφοριών και με περισσότερα στοιχεία, προκειμένου να συμβάλει μελλοντικά στην παρακολούθηση εφαρμογής των ΜΕΠ σε έργα και προγράμματα. Γίνεται φανερό, ότι η σημερινή μορφή της Τράπεζας Πληροφοριών με περισσότερα, συστηματικότερα και ακριβέστερα στοιχεία, διασυνδεδεμένη με την προς ανάπτυξη "Τράπεζα Πληροφοριών Περιβάλλοντος" του ΥΠΕΧΩΔΕ, αλλά και με τις αντίστοιχες Τράπεζες Πληροφοριών των άλλων Κέντρων ΜΠΕ της Ευρωπαϊκής Ένωσης αλλά και του Internet, μπορεί να αποτελέσει εξαιρετική πηγή πληροφοριών για τα ελληνικά θέματα επιπτώσεων σε εθνικό και διεθνές επίπεδο.
- Για την καλλίτερη εκπαίδευση, ενημέρωση, τόσο των σπουδαστών, όσο και ερευνητών αλλά και άλλων ενδιαφερόμενων για τις ΜΠΕ, δημιούργησε ένα Αρχείο Μελετών Επιπτώσεων στο Περιβάλλον όπου διαλαμβάνονται ΜΕΠ που συγκεντρώνονται, διπλωματικές εργασίες σπουδαστών, ελληνική και διεθνής βιβλιογραφία, με στόχο να αποτελέσει μία σημαντική πηγή επιστημονικής πληροφόρησης και έρευνας για το ΕΜΠ και τη χώρα μας. Καταβάλλεται προσπάθεια, ώστε ένα αντίγραφο των ΜΕΠ που υποβάλλονται στο ΥΠΕΧΩΔΕ να φθάνει και στο ΕΜΠ προκειμένου να επιδιωχθεί η ποιτική βελτίωση των ΜΕΠ, ώστε να ανταποκρίνονται αυτές στον σκοπό τους.
 - Το ΕΚΠΕ στην προσπάθειά του να συμβάλει στην ευρύτερη ενημέρωση, πληροφόρηση και ευαισθητοποίηση στα θέματα της διερεύνησης και αντιμετώπισης των περιβαλλοντικών επιπτώσεων από έργα και προγράμματα, στα διάφορα διαμερίσματα της χώρας μας, επιδιώκει την ανάπτυξη δικτύου συνεργασίας με άλλα ΑΕΙ και δημοσίου φορείς στην περιφέρεια.
Ήδη άρχισε τη συνεργασία του με το Γραφείο Περιβάλλοντος του Υπουργείου Βορείου Ελλάδος στη Θεσσαλονίκη, για θέματα της Βορείου Ελλάδος και επιδιώκει την διασύνδεσή του με το Παν/μιο Πατρών για την Πελοπόννησο και το Πολυτεχνείο Κρήτης, για

- Κρήτη και Νησιωτικό χώρο.
Με τον τρόπο αυτό θα διευκολυνθεί η διακίνηση και διασπορά επιστημονικής γνώσης στα θέματα ΜΠΕ και μπορούν να αντιμετωπισθούν καλύτερα τα ποικίλα περιφερειακά, περιβαλλοντικά προβλήματα που με το νέο σχήμα αποκέντρωσης θα πρέπει να αντιμετωπίζονται. Η περιφέρεια, που συχνά λόγω του διεπιστημονικού χαρακτήρα των ΜΠΕ, αδυνατεί να αντιμετωπίσει.
- Η έρευνα στα θέματα των επιπτώσεων στο περιβάλλον αποτελεί ένα νέο επιστημονικό χώρο με ένα ευρύ φάσμα ερωτημάτων που θα πρέπει να απαντηθούν. Προς την κατεύθυνση αυτή διεξάγονται, σε Μεταπτυχιακό επίπεδο, στο Τμήμα των Αγρονόμων Τοπογράφων Μηχανικών Διδακτορικά με αντικείμενο τις επιπτώσεις στο περιβάλλον.
 - Κατά το τρέχον έτος, 1996, το ΕΚΠΕ διεξάγει έρευνα σε συνεργασία με την DG-XI B2 Γεν. Δ/σης της ΕΕ, αναφορικά με την διερεύνηση των μεθόδων και τεχνικών εκείνων, που θα οδηγήσουν στην καλλίτερη κατανόηση των ΜΠΕ κατά το στάδιο της δημοσιοποίησης και συμμετοχής του κοινού.
Είναι γνωστό ότι τόσο ο Νόμος 1650/86 "περί προστασίας περιβάλλοντος" όσο και η Οδηγία 85/337 και ΚΥΑ 75308/5512 Οκτ. 90, απαιτούν την ενημέρωση και συμμετοχή του κοινού στη διερεύνηση των επιπτώσεων στο περιβάλλον από έργα. Αυτό σήμερα γίνεται μέσω των Νομαρχιακών Συμβουλίων, που συχνά λόγω της πολυπλοκότητας των έργων και των περιβαλλοντικών επιπτώσεων, αδυνατούν να κατανοήσουν πλήρως τα διαλαμβανόμενα στις Βέλτερες Περιβαλλοντικών Επιπτώσεων (ΜΠΕ). Με την διεξαγόμενη έρευνα επιδιώκεται να βρεθούν οι τρόποι εκείνοι που οι ΜΠΕ θα γίνονται αντιληπτοί από το κοινό για να υπάρξει η ουσιαστική συμβολή και συμμετοχή του.
 - Το ΕΚΠΕ μέσω του ΕΜΠ, στα πλαίσια των εκπαιδευτικών συνεργασιών της Ευρωπαϊκής Ένωσης, μετέχει ως Συντονιστής φορέας στο Δίκτυο MED CAMPUS (MEDENET) μαζί με την Ιταλία στην εκπαίδευση ειδι-

κών επιστημόνων για θέματα περιβαλλοντικών επιπτώσεων με τα Παν/μια της Κύπρου και Al-al Bayt της Ιορδανίας.

15. Το ΕΚΠΕ, αναμένεται να διαδραματίσει επιστημονικό ρόλο στο μέλλον εφόσον ενισχυθεί κατάλληλα από το ΕΜΠ αλλά και το ΥΠΕΧΩΔΕ σε σημαντικούς περιβαλλοντικούς τομείς για τον τόπο μας.

Ο πρώτος ρόλος του ΕΚΠΕ θα είναι η διερεύνηση και οι τρόποι αποτελεσματικής εφαρμογής του θεσμού των ΜΠΕ, όχι μόνον έργων αλλά και Σχεδίων και Προγραμμάτων (Strategic Environmental Assessment-SEA). Θεσμός, που σύντομα θα υιοθετηθεί από την ΕΕ με έκδοση ανάλογης Οδηγίας και που θα πρέπει να προωτασθούν ως Χώρα για τη νέα αυτή απαίτηση.

Ο δεύτερος ρόλος θα είναι στην εφαρμογή για την διερεύνηση επιπτώσεων από Διασυνοριακά έργα και προγράμματα (Συνθήκη ESPOO 1993). Η χώρα μας παρά το γεγονός ότι δεν συνορεύει με άλλες χώρες της Κοινότητας, εντούτοις όμως, έχει κάθε λόγο να επιδιώξει την εφαρμογή της διερεύνησης των επιπτώσεων στο περιβάλλον από Διασυνοριακά έργα και προγράμματα, με τις Χώρες που γειτονεύει. Με την ενίσχυση της Διασυνοριακής Συν-

θήκης, θα είναι σε θέση να προλάβει σοβαρά διασυνοριακά περιβαλλοντικά προβλήματα από έργα που εκτελούνται εκτός Ελλάδος, αλλά επηρεάζουν τους φυσικούς της πόρους (π.χ. νερά ποταμών, αέρια ρύπανση κλπ).

Ο τρίτος ρόλος του ΕΚΠΕ θα είναι να αποτελέσει τον πυρήνα στο ΕΜΠ πέριξ του οποίου, με ένα νέο σχήμα, μπορεί να αναπτυχθεί ένα Διατμηματικό Περιβαλλοντικό Εργαστήριο με πολλαπλή συμβολή στην εκπαίδευση, ενημέρωση και επίλυση προβλημάτων, αλλά και ένα Μεταπτυχιακό Διατμηματικό Πρόγραμμα, όπως αναπτύσσεται κατωτέρω.

IV. Προοπτικές

Όλα τα ανωτέρω αποτελούν δραστηριότητες που έχει αναπτύξει το ΕΚΠΕ στα ερευνητικά πλαίσια του προγράμματός του. Είναι πλέον φανερό ότι τα προβλήματα και η αντιμετώπιση των περιβαλλοντικών θεμάτων, δεν αποτελούν τομεακή ευθύνη μιας επιστημονικής κατεύθυνσης αλλά απαιτούν πολυτομεακή-διεπιστημονική προσέγγιση. Αυτό δεν είναι ούτε εύκολο να συμβεί, ούτε και μπορεί όπως γίνεται σήμερα, να αντιμετωπίζεται Ad hoc.

Είναι ανάγκη για το ΕΜΠ να αναπτυχθεί ανάλογη διατμηματική πρωτοβουλία και να συμβάλει με τις εκπαιδευτικές του δυνατότητες στην πρόκληση του μέλλοντος για παραγωγή

επιστημόνων με διεπιστημονική γνώση και συνείδηση.

Ο Διατμηματικός αυτός χαρακτήρας μπορεί να επιτευχθεί:

1. Με την δημιουργία ενός Διεπιστημονικού Περιβαλλοντικού Εργαστηρίου ή Ερευνητικού Ινστιτούτου όπου με κομβικό σημείο το Κέντρο Γεωπληροφορικής του Τμήματος Αγρονόμων και Τοπογράφων Μηχ/κών επιλεγμένα εργαστήρια και ειδικοί από διάφορα τμήματα του ΕΜΠ, θα βρίσκονται σε μία άμεση διασύνδεση και επικοινωνία για την αντιμετώπιση περιβαλλοντικών, εκπαιδευτικών και ερευνητικών θεμάτων.

Το Κέντρο Γεωπληροφορικής, μπορεί να δράσει ως ένας φορέας συλλογής και διασποράς περιβαλλοντικών πληροφοριών και να διασυνδεθεί μέσω ΥΠΕΧΩΔΕ, με το Κέντρο Περιβαλλοντικής Πληροφορικής της ΕΕ στη Δανία.

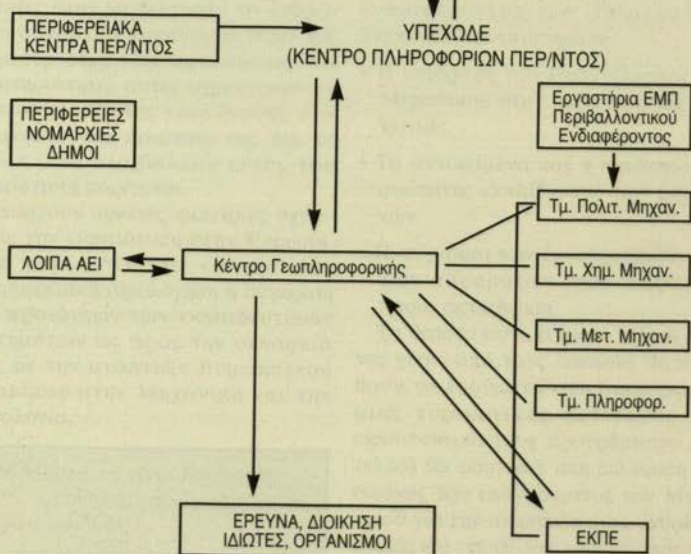
Το Σχήμα παρέχει μία πρόταση του τρόπου διασύνδεσης του προτεινόμενου Διατμηματικού Περιβαλλοντικού Σχήματος.

2. Ανάπτυξη Μεταπτυχιακού Διατμηματικού Κύκλου Διαχείρισης Περιβάλλοντος. Το Διατμηματικό αυτό Σχήμα θα κατευθύνει την εκπαίδευση και θα παράγει ειδικούς επιστήμονες με βασικές γνώσεις, προερχόμενες από μία εκ των κατευθύνσεων του ΕΜΠ και με σκοπό την εκπαίδευση στο να χειρίζονται και να διεκπεραιώνουν σύνθετα διεπιστημονικά περιβαλλοντικά προβλήματα.

Το θέμα άλλωστε γίνεται επίκαιρο για μία τέτοια εξειδίκευση, ύστερα από την ψήφιση του πρόσφατου Νόμου περί Δημοσίων έργων, όπου πλέον επιβάλλεται στα μεγάλα έργα, στην αρχή αλλά και αργότερα η παρουσία Μηχανικού Περιβάλλοντος (ρόλο καταλυτικό για την εκτέλεση και λειτουργία του έργου).

3. Επιδίωξη του ΕΚΠΕ για το άμεσο μέλλον, προκειμένου να βελτιωθεί η ποιότητα των συντασσόμενων ΜΠΕ, είναι η σύνταξη διαφόρων προτύπων αντιπροσωπευτικών έργων Μελετών (Case studies). Μετά δε την πρόσφατη -1995- αναθεώρηση της Οδηγίας 85/337 όπου προστέθηκαν και νέα στάδια διαδικασίας των ΜΠΕ όπως της διερεύνησης (screening) σκοπιμότητός τους

ΚΕΝΤΡΟ ΠΛΗΡΟΦΟΡΙΩΝ ΠΕΡΙΒΑΛΛΟΝΤΟΣ ΕΥΡΩΠΑΪΚΗΣ ΕΝΩΣΗΣ (ΚΟΠΟΕΓΧΑΧΗ)



(scoring) και διαφοροποιήθηκαν οι πίνακες των ομάδων των έργων για τα οποία απαιτείται η σύνταξη ΜΠΕ, η ανάγκη σύνταξης προτύπων μελετών (Case studies) γίνεται πιο άμεση.

Σύντομα θα απαιτηθεί μετά από έκδοση σχετικής Οδηγίας και για τα Προγράμματα, Σχέδια και Πολιτικές (Programmes, Plans, Policies CPPP), η σύνταξη Μελέτης Περιβαλλοντικών Επιπτώσεων (Strategic Environmental Impact Assessment-SEA).

Το γεγονός αυτό επιβάλλει την προετοιμασία και διερεύνηση των επιπτώσεων για τα προγράμματα της χώρας, ώστε να είμαστε σε θέση να γνωρίζουμε τις συνέπειες (οικονομικές, πολιτικές κλπ) των μελετών αυτών, προκειμένου να αποφευχθούν δυσκολίες αργότερα στην εφαρμογή τους. Η συμβολή του ΕΚΠΕ προς την κατεύθυνση αυτή γίνεται πλέον αποφασιστική.

V. Λειτουργία του Ε.Κ.Π.Ε.

Το ΕΚΠΕ σήμερα, στεγάζεται σε

γραφείο του Κτιρίου των Αγρονόμων Τοπογράφων Μηχανικών. Έχει Επιστημονικό Υπεύθυνο τον Αναπλ. Καθηγητή Κώστα Κασσιό ενώ έχει δύο άτομα ασχολούμενα με την λειτουργία του. Στην προσπάθεια του ΕΚΠΕ - ερευνητική, διδακτική, επικοινωνιακή - έχει σημαντική βοήθεια και από την ομάδα των Μεταπτυχιακών Σπουδαστών του Τμήματος.

Με τα περιορισμένα οικονομικά μέσα και τη στοιχειώδη υλικοτεχνική υποδομή (PC, Printers κλπ) το ΕΚΠΕ όπως και παραπάνω αναφέρθηκε αγωνίζεται να συμβάλει στη ραγδαία αναπτυσσόμενη νέα περιβαλλοντική αντίληψη της πρόληψης των περιβαλλοντικών επιπτώσεων από ανθρώπινες παρεμβάσεις, αντί της θεραπείας που συχνά είναι ακατόρθωτη.

Το ΕΜΠ, που με τόσο ενδιαφέρον περιέβαλλε την προσπάθεια αυτή του ΕΚΠΕ πιστεύουμε και με την οικονομική ενίσχυση του ΥΠΕΧΩΔΕ να μπορέσει να αποτελέσει ένα σοβαρό πυρήνα ανάπτυξης Διατμηματικού φορέα για τη σπουδή των περιβαλλοντικών επιπτώσεων των έργων και προγραμ-

μάτων στο περιβάλλον. Έτσι οι νέοι Μηχανικοί μέσα από την Προπτυχιακή και Μεταπτυχιακή γνώση θα είναι σε θέση να συμβάλουν στην προστασία του Περιβάλλοντος και να επιτύχουν την ανάπτυξη της χώρας μας, χωρίς καταστροφή.

IV. Βιβλιογραφία

- Ν. Κασσιός 1995, *Επιπτώσεις στο Περιβάλλον από έργα και Προγράμματα, Σπουδαστικές Σημειώσεις ΤΑΤΜ/ΕΜΠ.*

- N. LEE and Ch. Wood, 1984 *Env. Impact Assessment procedures within the European Community. In Planning Ecology Roberts (ed.) Chapman and Hall, London.*

- ΕΛΛ. ΚΕΝΤΡΟ ΠΕΡΙΒ. ΕΠΙΠΤΩ-ΣΕΩΝ, 1995 *Ειδικό ενημερωτικό έντυπο ΕΚΠΕ, 1995 Δελτίο ΜΕΠ, Άνοιξη 1995.*

- C.A.Cassios, 1995 (ed.) *Proceedings of 3rd European Workshop, Delphi 1994. Methodology and Research on EIA, ΕΚΠΕ-ΕΜΠ.*