

του Τάκη Γ. Σπυρόπουλου

Ανάμεσα στα χωριά της Άρτας Βίγλα και Στοργουλή και κοντά στη λιμνοθάλασσα της Ροδιάς, βρίσκεται η Μονή της Παναγίας «Ρόδον το Αμάραντον». Πρόκειται για ένα μνημείο με ιστορικό και αισθητικό ενδιαφέρον γύρω από το οποίο, ως σκηρικό εξέλιξης της ανθρωπίνης και φυσικής ιστορίας, αναπτύσσεται το τοπίο του Αμβρακικού. Για λόγους εικαστικού και περιηγητικού ενδιαφέροντος επισκεφθήκαμε την περιοχή. Γύρω αγριλιές, κυπαρίσσια και γυμνές πέτρες. Πριάρια στη θαλασσοφιλήτη στέγνα με μια τιθασευμένη εγκράτεια στο σχήμα τους, κρατούν την αίσθηση μιας μοναχικής προσμονής.

Ακολουθώντας ένα χωματόδρομο κατευθυνθήκαμε προς την περιόπτη θέση της Μονής, εναποθέτοντας καταρχήν τις εικαστικές μας αναζητήσεις στη λεκτική αναγνώριση του τοπίου με τη λιτή βουνοπλαγιά και τη γαλήνια θάλασσα.

Στο βάθος διακρίνονται τα νησάκια του Αμβρακικού και οι παρόχθιες μικρές πολιτείες του.

Η διστορική ομογένεια του τόπου ενισχύει την ιδιότυπη αισθητική και ποιητική του υπόσταση. Οι αρχαιολογικοί χώροι, τα κάστρα και οι ερειπωμένοι φάροι του Αμβρακικού μαζί με τα εγκατελειμμένα παλιά τελωνεία, τα ξωκλήσια και τα ψαροχώρια του, ως ίχνη ανθρώπινης παρουσίας, σημαίνουν κύρια την ηθική ανάγκη ένταξης των νέων οικήσεων στην αλήθεια ενός κόσμου που χάνεται.

Πλησιάζοντας προς τη Μονή πρωτοαντικρίσαμε το καμπαναριό της, με στοιχεία επανησιακού ρυθμού θεμελιωμένο πάνω σε εμφανή βράχο δίπλα στο ναό. Στην ανατολική του πλευρά μια δυσανάγνωστη επιγραφή πρέπει να αναφέρεται σε ονόματα και έργα ανθρώπων του παρελθόντος. Το βουητό της λιμνοθάλασσας και μια διακριτική μελωδία από φύκια έκαναν πιο έντονη τη μοναξιά του τοπίου. Τα ψηλά δέντρα στον ορίζοντα, ως φορείς μεγάλειου ανάτασης και δέους εξυτηρέτησαν τους κάθετους άξονες των πρώτων σχεδίων.

Κάθε στιγμή μεταλλάσσεται μέσα από τις φυγαλές εντυπώσεις, τις μεταμορφώσεις και τις αποκαλύψεις που δημιουργεί το φως του Αμβρακικού, άλλοτε καταργώντας το βάθος και λειτουργώντας σαν ένα αυτόνομο στοιχείο του χώρου και άλλοτε συμβάλλοντας σε μια κυβιστική - αναλυτική αντιμετώπιση του τοπίου.

Η ευρηματική διαδικασία σύνθεσης των σχημάτων και των χρωμάτων του ιδιότυπου αυτού υγρού και ερωτικού τόπου ως ηθική και συναισθηματική στάση προσέγγισης του ορατού και ιδιαίτερος τρόπος βίωσής του, αναδεικνύει πιο ικανοποιητικά την ενέργειά του.

Βρισκόμαστε στην πλακόστρωτη αυλή της Μονής, δίπλα στο βαθύ πηγάδι, τριγυρισμένοι από τα παλιά ερειπωμένα τείχη με τις δέκα ίσως και δώδεκα σωζόμενες πολεμίστρες. Είναι ένας χώρος ασκητικός, αυστηρός, γεμάτος λιτότητα, στον οποίο μόνο το παρελθόν συναντάς και τους ψαράδες της λιμνοθάλασσας.

Η λιθοδομή του ναού, σε πολύ καλή κατάσταση, έδειχνε έργο έμπειρων τεχνιτών, με τα ανακουφιστικά τόξα στα



παράθυρα και τους τελεκημένους ακρογωνιαίους λίθους. Μια σιδεριά στους αρμούς της, προφανώς από παλιό σιγαντρο, εξέχει προς το μέρος της λιμνοθάλασσας, κρατώντας πλέον στην προέκτασή της τον ήχο του χρόνου. Κεραμοσκεπής και πλακοσκεπής ο ναός, μονόκλιτη σταυροειδή Βασιλική στο ρυθμό του, με ένα μικρή διαμέτρου και ύψους τρούλο, διατηρεί μια αρμονική σχέση με το τοπίο.

Με την είσοδο στο εσωτερικό του ναού, το οποίο είναι καλυμμένο σε όλη του την έκταση με αγιογραφίες του 1884, ένας ολόκληρος κόσμος αποκαλύπτεται μέσα από το κατασκευτικό του ημίφως.

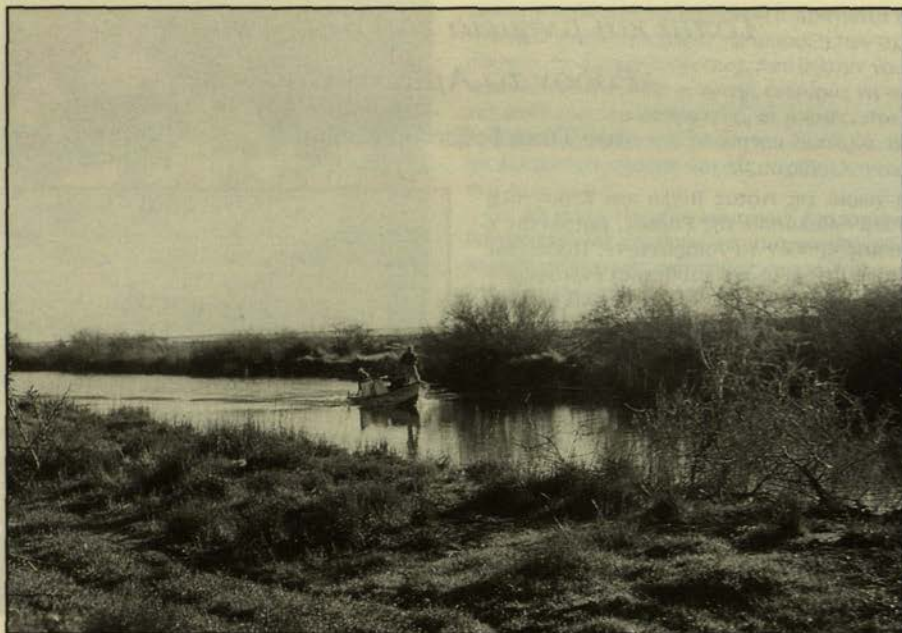
Τα φωτεινά ανοίγματα των παραθύρων ως αφαίρεση γεωμετρούν το χώρο και συμβάλλουν στην αρμονική σύζευξη της μεταφυσικής του τοπίου και της εικονογραφίας του ναού, φέρνοντας σε πρώτο πλάνο και τα πιο μακρινά στοιχεία του τόπου, διαβαθμίζουν το χώρο, επιτρέπουν στο αφανές να επιβληθεί στο ορατό και στο φως να αναπτύξει τη διαμάχη του με την ύλη.

Οι ιστορηματικές αγιογραφίες με εμφανή στοιχεία προοπτικής και τα πρόσωπα των αγίων γήινα περισσότερο παρά μεταφυσικά, σου εμπιστεύονται την πρόθεση των λαϊκών αγιογράφων για κατάργηση της αυστηρής βυζαντινής τυπολογίας.

Τα χρώματα που κυριαρχούν είναι η όχρα, το μαύρο, ένα φθαρμένο λουλάκι και το χοντροκόκκινο, χρώματα βαρελιού, δουλεμένα με χρώκο αγού και ξύδι.

Στο σύνολό τους δεν είναι αισθητά, δεν ενοχλούν τον αμφιβληστροειδή, αλλά υποβάλλουν και επιβάλλουν μια εσωτερική διεργασία. (Είναι τα χρώματα, τα οποία αποδέχθηκε ο κυβισμός).

Τα εμφανή ξύλα της οροφής έχουν μια ιδιότυπη ζωγραφική διακόσμηση και τα φωτοστέφανα των αγίων είναι ανάγλυφα, στολισμένα με λουλούδια, στοιχείο το οποίο συναντάμε και στις αγιογραφίες του Αγίου Μάρκου της Άρτας. Ο Χριστός στο τέμπλο είναι έργο Χιονιάδτη αγιογράφου. Τα σκαλιόματα κάτω από το δωδεκάορτο είναι λίγα, αλλά στο πάνω μέρος, ξύλινα ανάγλυφα στοιχεία, που παριστούν λέοντες και όφεις, αποτελούν σημαντικό



στοιχείο της τέχνης του ναού.

Πολλές αγιογραφικές παραστάσεις, οι οποίες καλύπτουν μεγάλες επιφάνειες του ναού, όπως: «ο άγιος Δημήτριος κρινόμενος υπό Διοκλητιανού» και «ο άγιος Δημήτριος λόγχοι νυγείς την πλευράν», έχουν εν δυνάμει όλα εκείνα τα χρωματικά και σχεδιαστικά στοιχεία, τα οποία λίγα χρόνια αργότερα, θα μας δώσει αναγκαία και πιο ώριμα η ζωγραφική του Θεόφιλου στο άλλο άκρο του ελληνισμού, εκφράζοντας εγκόσμια παραστασιολογία. Πρόκειται για το ψυχισμό του Γένους μέσα από την εικαστική του διαδρομή.

Ιδιαίτερο ενδιαφέρον παρουσιάζει και η επιγραμματολογία των θρησκευτικών παραστάσεων, ως προς τον τρόπο σύνταξης και απόδοσης, καθώς και η επιλογή συγκεκριμένων αγίων στην εικονογραφική απόδοση του ναού.

«Ο άγιος βάκχος», «ο άγιος ακάκιος», «ο άγιος ανεμπόδιτος», «ο άγιος αφθόνιος», «ο άγιος ακίνδυνος», «η αγία νυμφωδώρα», «η αγία μηνωδώρα» και «η αγία μητροδώρα» κατέχουν μια ξεχωριστή θέση στην εικονογραφία του ναού ενισχύοντας αισθητικά και εννοιολογικά την ενότητα του μνημείου και του φυσικού του περιβάλλοντος.

Οι ιστορηματικές αγιογραφίες «ο άγιος Γεώργιος υποδύομενος τα πελυρωμένα υποδήματα» και «ο άγιος Γεώργιος βαλλόμενος εν τω λάκω της ασβέτου», θα μπορούσαν να εκτιμηθούν ως ειλητάρια που αναπτύσσονται ανάμεσα στα φωτεινά ανοίγματα των παραθύρων με φόντο το γαλήνιο τοπίο, συνθέτοντας τον εμπειρικό και πνευματικό κόσμο μέσα από το ιδιότυπο φως του Αμβρακικού.

Αποτιμώντας την αισθητικά και πνευματικά αξιόλογη εικονογραφία του ναού κάτευθυνθήκαμε από το εσωτερικό προς τον αύλειο χώρο του. Στο βάθος, το τοπίο του Αμβρακικού, αναπτυσσόταν κάτω από το φως της μεσημβρίας, συντάσσοντας σε μια αρμονική ολότητα τη σχέση των μερών του. Η υγραή του επιφάνεια ορθωνόταν εμπρός μας σαν ένα φωτεινό έλασμα, όπως ο χρυσός κάμπος της βυζαντινής εικόνας. Η εικαστική μας χειρονομία ως πρόθεση προσέγγισης και καταγραφής αυτής της καταπληκτικής φυσικής ομορφιάς, είχε αποφέρει τα πρώτα σχέδια με θέμα το ωραίο, μεγαλόπρεπο και νοσταλγικό τοπίο του Αμβρακικού.